

Beredskabsplan 2

Førstehjælp og hjerte-lunge-redning 3-4

Brand og evakuering 5

Ulykker: Kvælning, sår og blødninger 6

Vold og trusler 7

Gidselstagning 8

Bombetrussel + skema 9-10

Skoleskydning 11

Dødsfald 12

Beskylldning og overgreb 13

Manglende forsyning 14

Professionel krisehjælp 15

Ansvar ved nødsituation 16

Radikalisering og ekstremisme 17

Kort varigt strømsvigt 18

# ACTIONCARDS

Beredskabsplan for  
Mariagerfjord Ungdomsskole

**En plan vi aldrig håber at få brug for, men skulle det ske, vil vi kunne håndtere situationen bedst muligt.**

#### Hvordan forholder vi os, ved...

- Brand og evakuering
- Vold og trusler (herunder udstillelse af medarbejder i offentlige medier)
- Gidseltagning
- Bombetrussel
- Skoleskydning og lignende
- Dødsfald
- Beskyldning om overgreb
- Manglende forsyning
- Førstehjælp

#### Disse og flere situationer er beskrevet i 9 actioncards suppleret af kontaktinformation om:

1. Hvor vi kan få professionel krisehjælp
2. Vores egen liste over pårørende, som findes på skolens intra
3. Oversigt med kontaktinformation på nøglepersoner

Ud over denne trykte udgave kan du finde Beredskabsplanen via et link på kommunens ungdomsskolens hjemmeside.

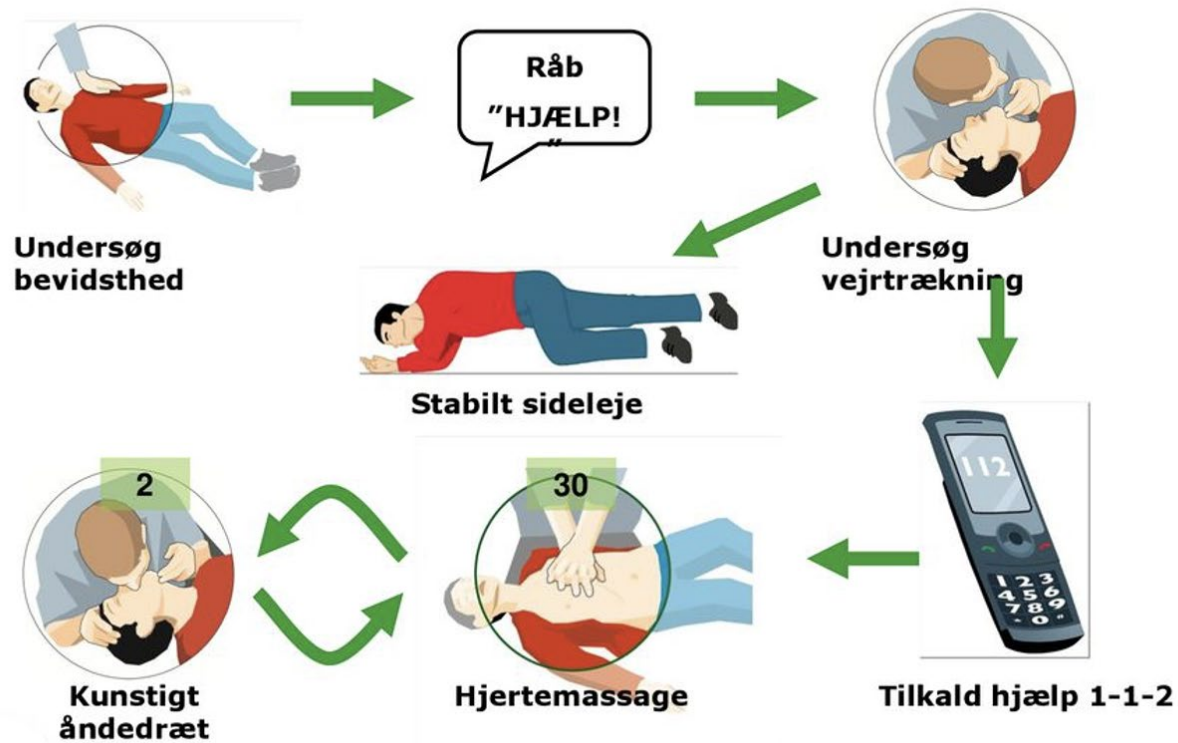
#### Ajourføring er vigtig

1 gang årligt, i forbindelse med sikkerhedsrundring, kigger AMG og ledelsen planen efter –herunder opdatering af telefonnumre osv.

**Har du astma, allergi, epilepsi eller andre lidelser, som vi som kolleger bør vide, så orientér som minimum sekretæren og arbejdsmiljøgruppen. Det kan være vigtig information, hvis du pludseligt får det dårligt.**



## Hjerte-lunge-redning, oversigt





Hvis bevidstløs og normal vejrtrækning:  
Læg personen i stabilt sideleje



1. Læg den tilskadekomnes nærmeste arm vinkelret ud fra kroppen.

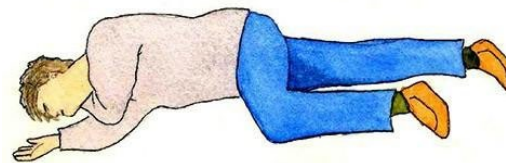


2. Læg den fjerneste arm overbrystet, og hold bagsiden af hånden mod nærmeste kind.



3. Bøj fjerneste ben i hofte og knæ.

4. Træk i det bøjede ben, så den tilskadekomne rulles over mod dig.



5. Tilpas det bøjede ben, så både hofte og knæ er i rette vinkler.

6. Læg hovedet bagover med hånden under kinden, så der sikres frie luftveje.

7. Kontroller igen vejrtrækning og undersøg derefter regelmæssigt, om der stadig er normal vejrtrækning.



## INSTRUKS TIL VORES ANSATTE I HUSET

### Ungdomshuset

1. Fortæl eleverne, at de skal samles i sandkassen ved parkourbanen.
2. Forlad lokalet, når sidste elev har forladt lokalet
3. Gå selv op i sandkassen ved parkourbanen.
4. Saml klassen og tjek at alle elever er til stede
5. Kontakt ansvarlige om, at alle elever er evakueret

## INSTRUKS TIL ANSVARLIGE

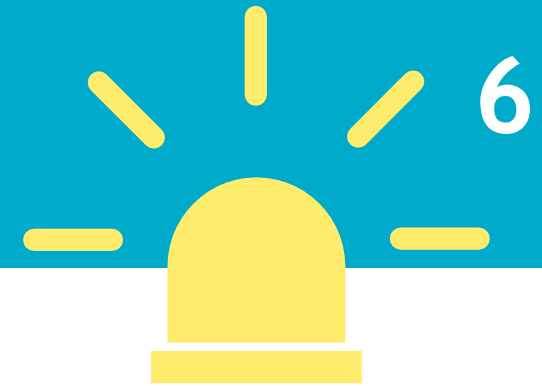
### Ungdomshuset

1. Forlad Ungdomshuset og gå ned i sandkassen ved parkourbanen og mod tag meldinger fra personalet.
2. Pedellen og ledelsen skal kontrollere, at der ikke er nogen på toiletterne
3. Husk at medbringe din mobiltelefon

### Ansvarlige:

- 1) Lars Otte Koefoed
- 2) Jens Amtoft

# Ulykker: Kvælning, sår og blødninger



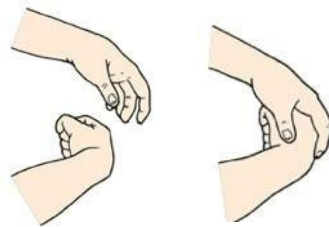
Hvis en person er ved at kvæles pga. et fremmedlegeme i halsen, kan du hjælpe ved at udføre den såkaldte "Heimlich manøvre"



1. Stå bag offeret med benene adskilt for at danne et "stativ" i tilfælde af, at offeret besvimer eller bliver bevidstløs. Læn ofret en smule fremad

2. Lav en knytnæve med den ene hånd. Tommelfingeren skal pege ind i knytnæve. Placer knytnæven lige over ofrets navle og under brystbenet

3. Fold din anden hånd fast omkring din knytnæve. Vær sikker på at holde din tommelfinger væk fra ofrets krop for at forhindre skade på offeret



4. Træk indad og opad i ofrets underliv med hurtige opadgående fremstød med god kraft. Lav en bevægelse, som ligner bogstavet "J": Ind og op
5. Gør bevægelsen hurtig og kraftfuld, som hvis du skulle løfte offeret. Lav 5 hurtige stød
6. Gentag indtil objektet løsnes, og ofret igen kan trække vejret
7. Hvis personen mister bevidstheden: Se afsnit om førstehjælp på side 3 og 4

## Sår og blødninger

1. Læg den skadede ned
2. Find førstehjælpskassen: **På kontoret og i personalerummet**
  - Fjern evt. snavs fra såret
  - Stands blødningen
3. Hvis blødningen fortsætter:
  - Hold den skadede kropsdel i ro
  - Ring 1-1-2
  - Udøv førstehjælp. Hvis personen mister bevidstheden, se side 3 og 4

# Vold og trusler

7



## Telefoniske, verbale overgreb

1. Oplever vi en telefonsamtale som et verbalt overgreb, har vi ret til at bede personen om at tale ordentligt ellers afbryder vi samtalen
2. Informér altid din leder (Jens eller Lars), hvis du har følt, at en samtale var et verbalt overgreb.
3. Din leder træffer beslutning om, hvordan vi fremover skal håndtere den forulepende person og informerer alle medarbejdere i afdelingen/teamet om beslutningen

## Efter en voldelig eller truende episode

1. Din leder er opmærksom på, om en eller flere medarbejdere har brug for krisehjælp  
- se nærmere i afsnittet "Professionel krisehjælp"
2. Hvis der er behov, kontakter din leder pårørende og informerer om, hvad der er sket, og at der måske er brug for særlig opmærksomhed på baggrund af hændelsen
3. Arbejdsmiljøgruppen (AMG) har ansvaret for, at der laves en arbejdsskadeanmeldelse sammen med den kriseramte
4. Alle, der har været en del af hændelsen, samles. Formålet er at bearbejde hændelsen. Overvej om hele afdelingen skal deltage. I særlige tilfælde bør krisepsykolog eller person fra RISK-teamet deltage

## Voldelig eller truende adfærd

Hvis et barn, forælder eller anden gæst optræder truende eller decideret voldeligt, er vi forpligtet over for hinanden og skal således **komme den truede kollega til undsætning** uden at optrappe situationen.

### Sådan kan vi afbryde en voldelig situation

- Er der tale om vold, ring straks til ungdomsskolens ledelse (Jens og Lars)
- I alvorligere situationer ringer du eller en kollega samtidig til politiet på 1-1-4.
- Gå straks ind - så talstærkt som muligt - for at hjælpe kolleger til anden hjælp kommer.

## Udstillelse af medarbejder i offentlige medier

1. Indhente og gemme beviser
2. Orienter nærmeste leder om sagen
3. Ledelsen overtager sagen sammen med arbejdsmiljøgruppen



**Action card bruges, hvis børn eller medarbejdere er blevet taget som gidsler, eller der er trussel om nært forestående gidseltagning**

## Alarmering

- Ring 112
- Fortæl hvem du er
- Hvor du ringer fra
- Hvad er der sket
- Er der tilskadekomne eller personer i fare

Alarmér Jens eller Lars fra skolens ledelse.

Politiet vurderer situationens/trusslens alvor og styrer den videre proces. Indtil politiet ankommer, er det nærmeste leder, der leder indsatsen. Når politiet ankommer, overtager de det fulde ansvar.

### Formål med vores egen og politiets indsats:

Sikring af, at situationen kommer under kontrol, uden at nogen lider fysisk eller psykisk overlast

## Ikke-tilfangetagne personer

Alle personer, der ikke er taget som gidsler, skal forlade bygningen omgående. Personalet assisterer - vi følger nærmeste leders anvisninger. Nærmeste leder skal forsøge at danne sig et overblik over, om alle er kommet ud.

## Undgå selvtægt

Uanset om du er taget som gidsel eller ikke, skal du ikke benytte dig af selvtægt.

- Lad være med at forsøge at hjælpe personer, der er blevet taget som gidsler
- Lad være med at forsøge at forhandle med gidseltageren

## Vær rolig

Forhold dig helt i ro, hvis du er taget som gidsel. Forsøg om nødvendigt at berolige andre i samme situation.

Forsøg især at berolige og drage omsorg for børn. Afvent politiets indsats.

## Krisehjælp

Ledelsen skal efterfølgende tilbyde krisehjælp til de berørte. Ledelsen kan sammen med de berørte vurdere, om der er behov for professionel krisehjælp.





Bombetrusler er heldigvis meget sjældne, men de kan forekomme, og det er vigtigt, at politiet får så godt et grundlag som muligt at arbejde ud fra.

## Ved mistænkelige fund

- Plasticposer, papæsker, tasker, kufferter, jernrør el. lign.
- RØR INTET!
- Evakuér hurtigst muligt
- Ring 1-1-2, hvis det ikke allerede er gjort
- Underret din leder om fundet

## Hvis en bombetrussel indtelefoneres

### 1. Udfyld skema på næste side

Skemaet er vigtig informationsmateriale for politiets efterforskning af truslen

### Efter telefonsamtalen om bombetruslen:

### 2. Vurder: Falsk eller sandfærdig bombetrussel?

Ved den mindste tvivl, skal bygningen eller det bygningsafsnit, som truslen vedrører, evakueres

### 3. Ring straks 1-1-2 og orienter om situationen

Brug aldrig mobiltelefoner, da de kan udløse en evt. radiostyret bombe

### 4. Informér ledelsen

Brug aldrig mobiltelefoner, da de kan udløse en evt. radiostyret bombe

### 5. Yderligere information og forholdsregler

I samarbejde med politiet afklares, hvem der skal informeres, og hvordan ledere og medarbejdere skal forholde sig

# Bombetrussel



10

Stil mange spørgsmål for derigennem at vurdere truslens troværdighed. Se "Spørg bl.a. om" nedenfor.

Bed vedkommende om at gentage så mange gange, som det er muligt. Brug evt. undskyldninger om støj, dårlig forbindelse, nedsat hørelse osv.

Notér, hvis du kan se, hvilket telefonnummer, der ringes fra: \_\_\_\_\_

Noter truslens fulde ordlyd (helst ordret):

## Spørg bl.a. om:

Hvornår sker det?	
Hvor sker det?	
Hvad er det, der sprænger i luften/eksploserer?	
Hvordan ser det ud?	
Hvorfor gør du det?	
Hvem er du? Hvem repræsenterer du?	

## Læg mærke til...

Er der baggrundsstøj?  Musik  Børn  Fly  Trafik  Maskinstøj  Andet

Hvordan er stemmen?  Mand  Kvinde  Barn \_\_\_\_\_ Alder  Beruset  Accent

## Andet

# Skoleskydning



## Procedure ved skoleskydning og lignende situation

- Underret alle omkring dig om truslen, men brug IKKE brandalarm.
- FLYGT – Væk fra lyden og ud af bygningen – tag så mange elever med som muligt! - Bevar roen.
- Hvis flugt ikke er muligt BARRIKADER! – Sikkert rum – Døren skal barrikaderes med stole, borde og andre møbler.
- Forbliv i lokalet indtil enten en kendt person eller politiet kalder jer ud
- Alarmér politiet 112
- Alarmér skolens ledelse
- Placér jer, så I ikke er synlige udefra, vær helt stille
- Nærmeste institutioner informeres

**VIGTIGT! Alle unges mobiler skal slukkes, ellers bryder systemet sammen.**

## Efter skoleskydning eller lignende situation

1. Skolens ledelse er opmærksom på, om en eller flere medarbejdere har brug for krisehjælp – se nærmere i afsnittet ”Professionel krisehjælp”
2. Hvis der er behov, kontakter skolens ledelse pårørende og informerer om, hvad der er sket, og at der måske er brug for særlig opmærksomhed på baggrund af hændelsen
3. Arbejdsmiljøgruppen har ansvaret for, at der laves en arbejdsskadeanmeldelse sammen med den kriseramte
4. Alle, der har været en del af hændelsen samles. Formålet er at bearbejde hændelsen. Overvej om hele afdelingen skal deltage. Krisepsykolog bør deltage.

# Dødsfald



**Dette actioncard aktiveres i tilfælde af, at en kollega dør, mens vedkommende er på skolen, eller hvis vi bliver informeret om, at en kollega er død hjemme eller på sygehus.**

## **HVIS DØDSFALDET SKER PÅ JOBBET: RING 1-1-2**

1. Ring straks 1-1-2, medmindre beredskabspersonale allerede er tilkaldt (hvis dødsfaldet sker i forbindelse med en større hændelse)
2. Kontakt skolens ledelse og informér om dødsfald
3. Skolens ledelse underretter de pårørende.

## **SAMME DAG SOM DØDSFALDET ER SKET (dog ikke weekend og helligdage)**

- Skolens ledelse indkalder alle i afdelingen til fællesmøde.
- Hvis alle ikke kan deltage, skal de, der ikke kan deltage i mødet, efterfølgende have telefonisk besked
- Der skal være plads til følelsesmæssige reaktioner fra alle
- Kontakt evt. professionel krisehjælp, hvis en eller flere medarbejder har brug for dette. Se kontaklinformation til professionel krisehjælp

## **EFTERFØLGENDE**

- Skolens ledelse kontakter fagchef, som sikrer, at vi følger alle procedurer, regler og love i forbindelse med en kollegas dødsfald
- Skolens ledelse sender kondolancebrev til den/de nærmeste pårørende

# Beskyldning om overgreb



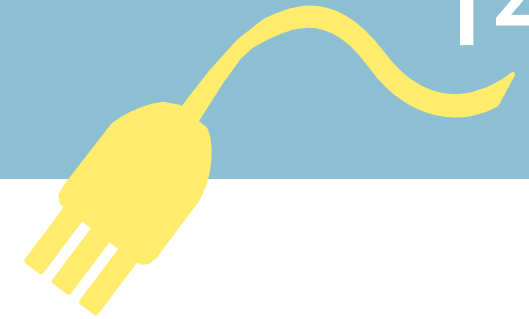
**Offentligt ansatte har en skærpet forpligtigelse til at handle, hvis overgreb mod børn og unge kommer til deres kendskab eller mistanke.**

## Sådan håndteres beskyldninger om overgreb:

1. Der skal altid og straks reageres på beskyldninger fremsat officielt såvel som uofficielt.
2. Kontakt Jens eller Lars, hvis du bliver bekendt med en beskyldning om overgreb. Denne overtager sagen og informerer videre opad i systemet.

# Manglende forsyning - vand, varme og IT

14



## Vand og varme

1. Tjek om du umiddelbart selv kan genoprette forsyningen
2. Vurdér om der er akut opstået behov eller farer ved den manglende forsyning
3. Kontakt: Erik Lindbøg (pedel) eller skolens ledelse.

## IT

1. Tjek om du umiddelbart selv kan genoprette IT-forbindelsen
2. Oplys IT-afdelingen om manglen. IT-afdelingen kan kontakte servicedesk på tlf. 97 11 30 35
3. Udenfor servicedesk's telefontid, kontaktes TDC på telefon 70 70 90 90. Oplys at du ringer fra Mariagerfjord Kommune.

# Professionel krisehjælp

15



Mariagerfjord Kommune har et RITS-team (Kriseberedskab), der kan træde hjælpende til i særlige krisesituationer.

## KONTAKT Kriseberedskabet

- Indenfor normal arbejdstid 29 16 57 86
- Udenfor normal arbejdstid 70 15 15 14  
(Nordjyllands Beredskabs Vagtcentral)

Vi skal altid yde kollegial førstehjælp og omsorg forud for tilkaldelse af professionel krisehjælp.

Det er udelukkende ledere, der kan bede om bistand fra kommunens RITS-Team.

# Ansvar ved nødsituationer



16

## Mariagerfjord Ungdomsskole

Flemming S. Poulsen                      Fagchef                      97 11 35 00 – 20 20 24 36                      flemp@mariagerfjord.dk

Lars Otte Koefoed	Ungdomsskoleleder	23 33 50 35	lakoe@mariagerfjord.dk
Jens Amtoft-Christensen	Viceungdomsskoleleder	21 79 13 44	jamto@mariagerfjord.dk
Mette Cassøe	Sekretær	97 11 43 46	macas@mariagerfjord.dk
Sisse Andersen	Sekretær	97 11 43 56	siand@mariagerfjord.dk
Flemming Kallehave	AMR	24 86 98 15	Flem2045@mfkskole.dk



# Radikalisering eller ekstremisme



17

## BEKYMRING FOR RADIKALISERING ELLER EKSTREMISME HOS UNGE UNDER 18 ÅR

SSP-teamet i Mariagerfjord Kommune underrettes om mistanke eller kendskab til en ung, som er i fare for radikalisering eller ekstremisme, herunder også ud-og hjemrejse fra væbnet konflikt i udlandet. (SSP-konsulent Heidi - mobil: 20 53 61 74)

SSP-teamet videregiver med det samme viden og oplysninger til Nordjyllands Politi i så fald det skønnes nødvendigt.

Rådgiver fra Familierådgivningen har det overordnede ansvar for sagen, herunder mødeindkaldelse og koordinering af indsats. I den indledende fase - og gerne inden tre dage - indkaldes en actiongruppe, som har til formål at drøfte handlemuligheder både på kort og på længere sigt. Actiongruppen kan variere, alt efter hvilke unge det drejer sig om, og vil også kunne omfatte personer, der i forvejen har relationer til den unge.

Gruppen kan bestå af repræsentanter fra eksempelvis:

- Familieafdelingen
- SSP og Politi
- Skole
- Ungdomsklub
- Ungdomsskolen
- Integrationsmedarbejder

Ved hjemrejse fra væbnet konflikt bør der være særlig fokus på følgende områder:

- Uddannelse og beskæftigelse til den unge
- Støtte og rådgivning til den unge, eventuelt gennem en psykologisk indsats
- Fritidsindsats

Om INFO-huset:

INFO-huset er et virtuelt hus, som tilbyder kommunerne i Nordjyllands Politikreds rådgivning, hvis de er bekymrede for personer, der udviser tegn på radikalisering eller ekstremisme. Herudover har INFO-huset til opgave at informere aktører ved politiet og kommunen om ekstremisme og radikalisering og er ligeledes sparingspartnere for et radikaliseringsnetværk, som bl.a. udgøres af politikredsens øvrige kommuner og lokalstationers kontaktpersoner.

# Kort varigt strømsvigt

18



Kort varigt strømsvigt af maksimalt to timers varighed i Ungdomshuset, Christiansgade 10, 9500 Hobro

## OPGAVE

Vi har ingen borgernære og vitale funktioner i huset, som vil kræve strøm i løbet af kort tid. Et to timers strømsvigt i Ungdomshuset vil udelukkende være til gene for vores personale og elever, men reelt set uden nogen nævneværdig betydning.

Omfanget af strømafbrydelsen undersøges (hvilket område er ramt, og hvor længe forventes afbrydelsen at vare).

Alt efter den forventede tidsmæssige strømafbrydelse rekvireres evt. nødstrømsforsyning i form af to mobile generatorer. Disse to mindre generatorer kan kun levere strøm til få elapparater som fx køleskab og fryser.

## KONTAKTOPLYSNINGER

Jens Amtoft-Christensen - 21 79 13 44

Lars Otte Koefoed - 23 33 50 35

## EVT. ANDRE VIGTIGE OPMÆRKSOMHEDSPUNKTER

Der skal være opmærksomhed mod madvarer, der opbevares i køleskab/fryser.

## HVEM

Pedeller og ledelse ved Mariagerfjord Ungdomsskole

## HVORNÅR

Umiddelbart når hændelse opstår

## HANDLING

*Varer strømsvigtet mere end to timer:*  
Alt efter den forventede tidsmæssige strømafbrydelse rekvireres evt. nødstrømsforsyning i form af to mobile generatorer. Disse to mindre generatorer kan kun levere strøm til el-apparater som fx køleskab og fryser. Der skaffes 2 x 20 liter benzin til generatorerne.

Der laves løbende afrapportering til fagchef

## BEMANDING

Pedellen og medhjælper udpeges til at være driftsansvarlig for generatoren

## UDSTYR

Nødstrømsgenerator inkl. brændstof

# EGNE NOTER

# EGNE NOTER

Mariagerfjord Ungdomsskole

**ung**